

Section A
Bahagian A

[36 marks]
[36 markah]

Answer **all** questions. Write your answers in the spaces provided in **Answer Sheet**.
Each answer carries **one** mark

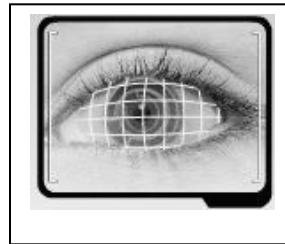
*Jawab **semua** soalan. Tulis jawapan anda di ruang yang disediakan pada **Helaian Jawapan**.
Setiap jawapan diperuntukkan **satu** markah.*

1. Which of the following is the example of verification method?

Yang manakah antara berikut adalah contoh kaedah membuat pengesahan?



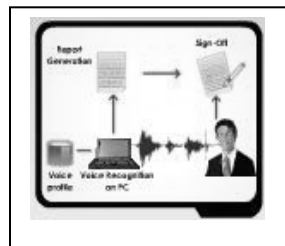
A. Callback system
Sistem panggil balik



B. Iris scanning
Imbasan iris



C. Identification card
Kad Pengenalan



D. Voice recognition
Pengenalan suara

[Lihat sebelah

Question 2

Soalan 2

Write **True or False** for the following statement

Tuliskan **Benar atau Palsu** pada pernyataan berikut

2. Ethics is not universal. Its implementation depends on the state or situation of the country.

Etika tidak bersifat sejagat. Ia bergantung kepada keadaan sesebuah negara atau negeri untuk dilaksanakan

Question 3(i) and 3(ii)

Soalan 3(i) dan 3(ii)

Fill in the blank with the appropriate answer.

Isikan tempat kosong dengan jawapan yang sesuai.

- 3 (i) Microprocessor is a computer technology used in computer models which is developed in _____ generation

Mikropemproses adalah teknologi komputer yang digunakan dalam model komputer yang dibina dalam generasi _____.

- (ii) To duplicate a CD/DVD movie without permission from the producer is an example of _____.

Membuat salinan CD/DVD tanpa mendapat kebenaran daripada pengeluar adalah contoh _____.

4. Table 1 shows security measures to overcome computer threats

Jadual 1 menunjukkan langkah keselamatan untuk mengatasi ancaman komputer

X	Human aspects <i>Aspek kemanusiaan</i>
Y	Firewall <i>Firewall</i>
Z	Cryptography <i>Kriptografi</i>

Table 1
Jadual 1

Based on Table 1, match the security measures with the following statements by writing **X**, **Y** or **Z**

Berdasarkan Jadual 1, padankan langkah keselamatan dengan pernyataan berikut dengan menulis X, Y atau Z

- (i) To function in a network environment to prohibiting unauthorized access to your computer via the Internet.

Berfungsi dalam rangkaian bagi menghalang capaian kepada komputer melalui Internet secara tidak sah..

- (ii) As a security measure, make sure a computer room is always locked.

Sebagai langkah keselamatan, pastikan bilik komputer sentiasa berkunci

!Lihat sebelah

5. What is the main reason for using ASCII?

Apakah tujuan utama menggunakan ASCII?

A. To process graphic data.

Untuk memproses data grafik.

B. To process textual data.

Untuk memproses data teks.

C. To achieve compatibility between various types of data processing.

Untuk mencapai keserasian di antara pelbagai jenis pemrosesan data.

D. To purchase components that are compatible with their computer configuration.

Untuk membeli komponen-komponen yang sesuai dengan konfigurasi Computer

Question 6

Soalan 6

Write **True or False** for the following statement

*Tuliskan **Benar atau Palsu** pada pernyataan berikut*

6. RAM is volatile which means the programs and data in RAM are lost when the computer is powered off.

RAM adalah meruap iaitu program-program dan data dalam RAM akan hilang apabila komputer ditutup.

Question 7

Soalan 7

Fill in the blank with the appropriate answer.

Isikan tempat kosong dengan jawapan yang sesuai.

7. Three interfaces of Operating System are graphical user interface, command line interface and _____ interface.

Tiga antaramuka Sistem Pengoperasian ialah antaramuka grafik, antaramuka arahan dan antaramuka _____.

8. Figure 1(a) and 1(b) show computer hardware.

Rajah 1(a) dan 1(b) menunjukkan perkakasan komputer.

Match the devices with the figure by writing a device name.

Padankan peranti dengan rajah dengan menulis nama peranti tersebut.

Output devices	Storage devices	Processor	Input devices
----------------	-----------------	-----------	---------------



Figure 1(a)
Rajah 1(a)



Figure 1(b)
Rajah 1(b)

- (i) Figure 1(a)
Rajah 1(a)

- (ii) Figure 1(b)
Rajah 1(b)

Lihat sebelah

9. What is the set of rules used for information exchange between computers in a network ?

Apakah satu set peraturan yang digunakan untuk pertukaran maklumat antara komputer dalam rangkaian?

- A. Router
Router
- B. Protocol
Protokol
- C. ISDN
ISDN
- D. Streamyx
Streamyx

Question **10(i)** and **10(ii)**.

Soalan 10(i) dan 10(ii.)

Write **True or False** for the following statement

*Tuliskan **Benar atau Palsu** pada pernyataan berikut*

- 10 (i). WAN is a network that covers a large geographical area such as city, country or the world. In other words, it is called Internet.

WAN ialah sebuah rangkaian yang melangkai kawasan geografi yang luas misalnya sebuah bandaraya, Negara atau pun dunia. Dengan kata lain, ia dipanggil Internet.

- (ii). Microwave is a type of wireless transmission media.

Gelombang mikro adalah sejenis media transmisi tanpa wayar.

Question 11(i) and 11(ii).

Soalan 11(i) dan 11(ii).

Fill in the blank with the appropriate answer.

Isikan tempat kosong dengan jawapan yang sesuai.

11 (i). Windows NT is an example of _____ software.

Windows NT adalah satu contoh perisian _____.

(ii). _____ is a communication device that connects multiple computers and transmits data to its correct destination on network.

_____ adalah peranti komunikasi yang merangkai beberapa computer dan memindahkan data ke destinasi betul dalam rangkaian.

12. Table 2 shows three types of network topology.

Jadual 2 menunjukkan tiga jenis topologi rangkaian

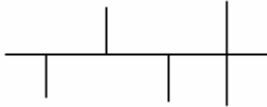
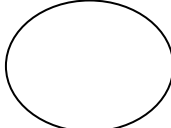
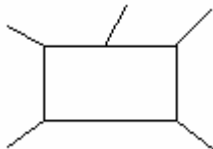
Topology	P	Q	R
Configuration			

Table 2
Jadual 2

Based on Table 2, match the topology with the following statement by writing **P**, **Q** or **R**.

*Berdasarkan Jadual 2, padankan jenis topologi dengan pernyataan berikut dengan menulis **P**, **Q** atau **R**.*

In this topology, if one node fails, the entire network will fail to function.

Dalam topologi ini, jika satu nod gagal berfungsi seluruh rangkaian akan turut gagal berfungsi

13. Which of the following programs can be used to generate graphic?

Yang manakah di antara berikut adalah program yang boleh digunakan untuk menghasilkan grafik?

- A. Microsoft Power Point
- B. Microsoft Word
- C. Adobe Photoshop
- D. Adobe Audition

14.

Usage <i>Kegunaan</i>	Basic media for many multimedia system <i>Media asas dalam sistem multimedia</i>
Advantage <i>Kelebihan</i>	Small file size <i>Saiz fail kecil</i>
File Format <i>Format Fail</i>	.rtf,.txt <i>.rtf, .txt</i>

Table 3
Jadual 3

Based on Table 3 above, the statement refers to

Merujuk kepada Jadual 3 di atas, pernyataan tersebut merujuk kepada

- A. Text
Teks
- B. Graphic
Grafik
- C. Audio
Audio
- D. Video
Video

Question 15

Soalan 15

Write **True or False** for the following statement

*Tuliskan **Benar atau Palsu** pada pernyataan berikut*

15. Navigation means the user cannot move around the menus or other screen in a system

Navigasi bermaksud pengguna tidak boleh bergerak ke seluruh menu dan skrin lain dalam sistem

Question 16(i) and 16(ii)

Soalan 16(i) dan 16(ii)

Fill in the blank with the appropriate answer.

Isikan tempat kosong dengan jawapan yang sesuai.

16 (i) Multimedia products can be delivered by CD based and _____

Produk multimedia boleh disampaikan melalui kaedah yang berasaskan CD dan _____

(ii) The _____ is to write the program code lines or scripts using authoring tool

_____ berperanan untuk menulis kod program atau skrip menggunakan perisian pengarang

17. Table 4 shows authoring tools in multimedia production

Jadual 4 menunjukkan perisian pengarang dalam penghasilan multimedia

A	Macromedia Authoware
B	Macromedia Flash
C	Toolbook
D	Adobe Premier

Table 4
Jadual 4

Based on Table 4, match the authoring tools with the following statement by writing **A , B , C or D**

Berdasarkan Jadual 4, padankan perisian pengarang dengan pernyataan berikut dengan menulis A , B , C atau D

(i) This software uses card concept to develop production.

Perisian ini menggunakan konsep kad untuk menghasilkan produk

(ii) This software uses icon concept to develop production.

Perisian ini menggunakan konsep ikon untuk menghasilkan produk

18. In program design phase, there are 3 popular tools which are
Dalam fasa rekabentuk, terdapat 3 alatan terkenal yang digunakan.

I Flow chart

Carta alir

II Pseudo code

Kod Pseudo

III Top-down design model

Model rekabentuk atas bawah

IV Bottom-up design model

Model Bawah-Atas

A. I, II and III

B. I, II and IV

C. I, III and IV

D. II, III and IV

Question **19(i) and 19(ii)**

Soalan 19(i) dan 19(ii)

Fill in the blank with the appropriate answer.

Isikan tempat kosong dengan jawapan yang sesuai.

19 (i) There are five basic elements in programming that are: constants, data types, Variable, _____ and control structures.

Terdapat lima unsur asas dalam pengaturcaraan iaitu: pemalar, jenis data, pembolehubah, _____ dan struktur kawalan

(ii) There are two programming approaches which are _____ and object-oriented programming.

Terdapat dua pendekatan pengaturcaraan iaitu _____ dan pengaturcaraan berorientasikan objek.

Question 20

Soalan 20

Write **True or False** for the following statement

Tuliskan **Benar atau Palsu** pada pernyataan berikut

20. Control structure can be divided into approach control and selection control.

Struktur kawalan boleh dibahagikan kepada kawalan pendekatan dan kawalan pilihan

21. Table 5(a) and 5(b) show a statement about programming.

Jadual 5(a) dan 5(b) menunjukkan pernyataan tentang pengaturcaraan

Compiler	Assembly	Variable	Interpreter
-----------------	-----------------	-----------------	--------------------

Table 5(a)
Jadual 5(a)

<p>The instructions of programming language are written in mnemonic instruction codes.</p> <p><i>Arahan-arahan di dalambahasa pengaturcaraan ditulis menggunakan kod arahan mnemonik</i></p>	M
<p>A data container that stores information and the value inside may change at any time during the course of a program.</p> <p><i>Sebuah tempat menyimpan maklumat dan nilai boleh berubah pada pada bila-bila masa semasa sebuah program dilaksanakan.</i></p>	N

Table 5(b)
Jadual 5(b)

Based on the table above, match Table 5(a) with Table 5(b)

Berdasarkan jadual di atas ,padankan Jadual 5(a) dengan Jadual 5(b)

(i) M =

(ii) N =

22. Information is

Maklumat ialah

A. Collection of unprocessed items, which include text, numbers, images, audio and video.

Himpunan bahan yang belum diproses seperti teks, nombor, imej, audio dan video.

B. Processed data; that is organized, meaningful, and useful.

Data yang telah diproses iaitu secara tersusun, bermakna dan berguna.

C. Collection of data organized in a manner that allows a user to access, retrieve, and use the data.

Himpunan data yang tersusun dalam bentuk yang membolehkan pengguna mencapai, menerima dan menggunakan data tersebut.

D. Hardware, software, data, people, and procedures that work together to produce quality information.

Perkakasan, perisian, data, manusia dan prosidur yang bekerjasama bagi menghasilkan maklumat yang berkualiti.

Question **23(i)** and **23(ii)**

Soalan 23(i) dan 23(ii)

Write **True or False** for the following statement

*Tuliskan **Benar atau Palsu** pada pernyataan berikut*

23 (i) A record is a collection of files logically related to one another.

Satu rekod ialah himpunan fail yang saling berkait secara logik diantara satu dengan yang lain.

(ii) A Transaction Processing System (TPS) is an information system that captures and processes data from day-to-day business activities.

Sistem Pemproses Transaksi (TPS) ialah sistem maklumat yang merakam dan memproses data harian dari aktiviti perniagaan.

24. _____ is one example of data manipulation where one or more records can be listed using certain condition

_____ adalah satu contoh manipulasi data di mana satu atau lebih rekod boleh disenaraikan dengan cara tertentu.

[Lihat sebelah

Question 25(i) and 25(ii)

Soalan 25(i) dan 25(ii)

Figure 2 shows about Database.

Rajah 2 menunjukkan mengenai Pangkalan Data

J	Query <i>Pertanyaan</i>
K	Candidate Key <i>Kunci Calon</i>
L	Foreign Key <i>Kunci Asing</i>
M	Form <i>borang</i>

Figure 2

Rajah 2

Based on Figure 2, match with and write J,K,L or M for the statement below.

Berdasarkan Rajah 2, padan dan tuliskan J,K,L atau M dengan pernyataan di bawah

- 25 i) A window on the screen that provides areas for entering or changing data in a database.

Satu tettingkap pada skrin yang menyediakan tempat bagi memasukkan atau menukar data dalam pangkalan data.

- ii) A field in a table that must match with a primary key in another table in order to enable both tables to have relationship for the record.

Satu medan dalam jadual yang mesti sepadan dengan kunci primer dalam jadual yang lain bagi membolehkan kedua-dua jadual mempunyai hubungan pada sesuatu rekod.

Section B***Bahagian B***

[20 marks]

[20 markah]

This section consists of **five** questions. You are required to answer **all** questions.

Bahagian ini mengandungi lima soalan. Anda dikehendaki menjawab semua soalan.

26 The following is a statement on computer security .

Berikut adalah pernyataan tentang keselamatan komputer

- **Some files in a computer were found deleted.**
Beberapa fail dalam komputer didapati terpadam
- **The desktop configuration cannot be done suddenly.**
Konfigurasi pada desktop tidak boleh dilaksanakan secara tiba-tiba

a) State two reasons why the above occurrence could have happened ?

Nyatakan dua sebab mengapa kejadian di atas boleh berlaku ?

[2 marks]

[2 markah]

b) Explain a suitable measure that can be taken to solve the problem above.

Terangkan satu tindakan sesuai yang boleh diambil untuk menyelesaikan masalah di atas.

[2 marks]

[2 markah]

[Lihat sebelah

- 27 Figure 3 (a), 3(b) and 3(c) show different type of software application.
Rajah 3 (a), 3(b) dan 3(c) menunjukkan jenis perisian aplikasi yang berbeza.

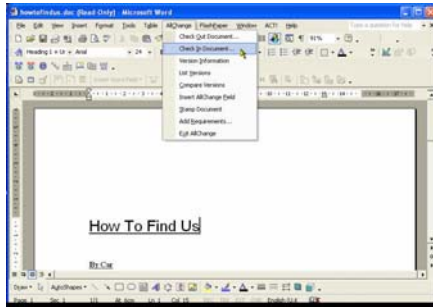


Figure 3 (a)
Rajah 3 (a)

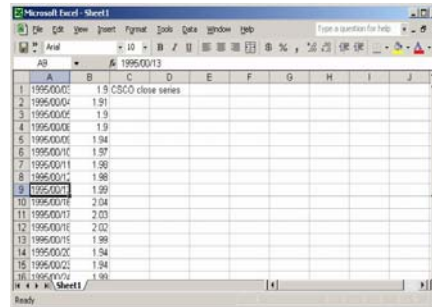


Figure 3 (b)
Rajah 3 (b)

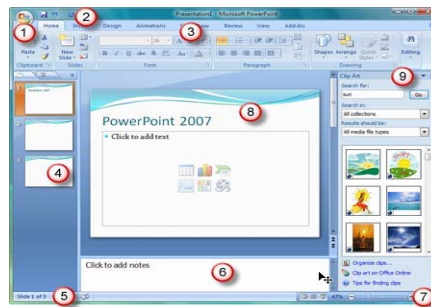


Figure 3 (c)
Rajah 3 (c)

- a) State **two** different usages between the application software showed in Figure 3(a) and Figure 3(b)

Nyatakan dua perbezaan kegunaan antara perisian aplikasi yang ditunjukkan di dalam rajah 3(a) dan 3 (b)

[2 mark]
 [2 markah]

- b) Explain one function of application software showed in Figure 3(c)

Huraikan satu fungsi bagi perisian aplikasi yang ditunjukkan dalam rajah 3(c)

[2 mark]
 [2 markah]

[Lihat sebelah

- 28 Figure 4 shows a computer network at a school office.
Rajah 4 menunjukkan rangkaian komputer di pejabat sekolah.

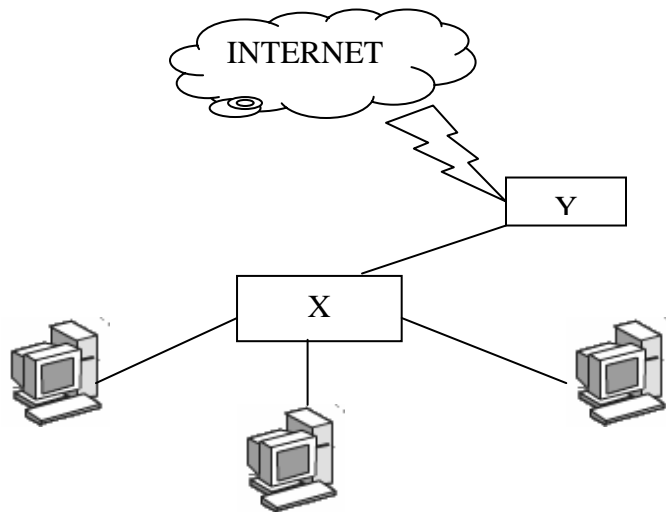


Figure 4
Rajah 4

- a) State two examples of X.
Nyatakan dua contoh X

[2 mark]
[2 markah]

- b) Explain a usage of Internet to society
Terangkan satu penggunaan Internet kepada masyarakat.

[2 mark]
[2 markah]

[Lihat sebelah

29 Figure 5 shows part of a programming language for application Z.

Rajah 5 menunjukkan satu keratan daripada satu bahasa pengaturcaraan untuk menghasilkan satu aplikasi Z.

```

Private Sub cmdAnalyze_Click()
  Dim nom As String      'Name
  Dim n As Integer       'Location of space
  Dim first As String    'First name
  Dim last As String     'Last name
  'Evaluate functions at variables and expressions.
  picResults.Cls
  nom = txtFullName.Text
  n = InStr(nom, " ")
  first = Left(nom, n - 1)
  last = Right(nom, Len(nom) - n)
  picResults.Print "Your first name is "; first
  picResults.Print "Your last name has"; Len(last); "letters."
End Sub

```

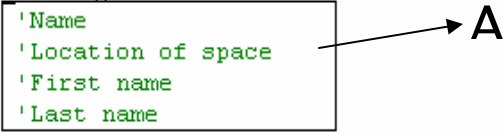


Figure 5
Rajah 5

a) Explain the first phase to develop application software application.

Terangkan fasa pertama bagi membangunkan Z.

[2 mark]

[2 markah]

b) A is an internal documentation for application Z. Explain the importance of A in application development phase.

A merupakan dokumentasi dalaman bagi aplikasi Z. Huraikan kepentingan A dalam fasa pembangunan aplikasi.

[2 mark]

[2 markah]

[Lihat sebelah

30 Figure 6 shows the interrelationship between information systems component.

Rajah 6 menunjukkan hubungkait di antara komponen sistem maklumat

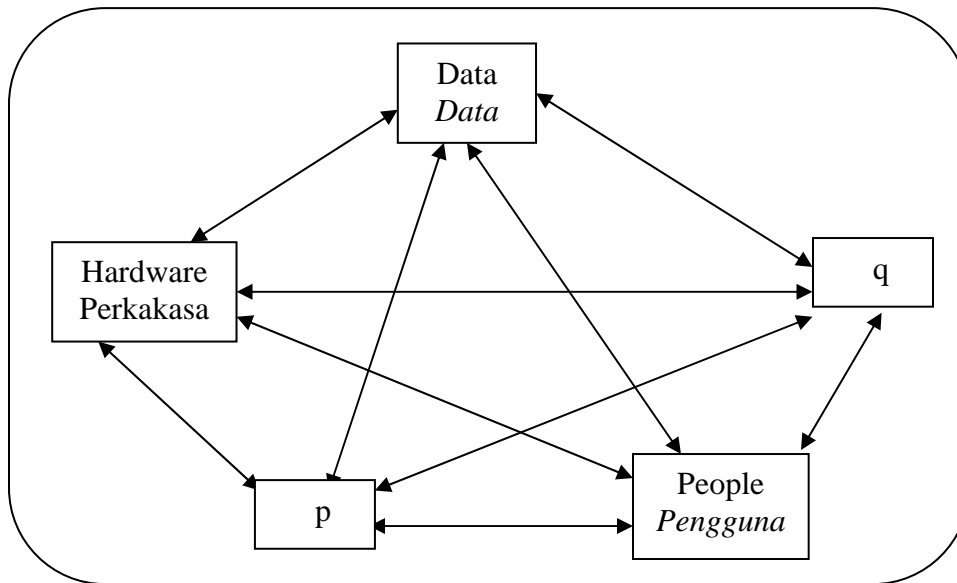


Figure 6
Rajah 6

- a) Identify p and q in Figure 6 .
Kenalpasti p dan q dalam Rajah 6.

[2 mark]
[2 markah]

- b) Describe the interrelation between p and q.
Gambarkan hubungkait di antara p dan q

[2 mark]
[2 markah]

[Lihat sebelah

Section C
Bahagian C
[14 marks]
[14 markah]

This section consists of **three** questions. You are required to answer **two** questions only:
Bahagian ini mengandungi **tiga** soalan. And dikehendaki menjawab **dua** soalan sahaja:

- (i) **Question 31** is compulsory, and
Soalan 31 adalah wajib dan
- (ii) Either **Question 32** or **Question 33**
Sama ada **Soalan 32** atau **Soalan 33**

31. Ahmad works as a system analyst in the XYZ Company. He has been instructed to upgrade the company's Information System in order to solve various problems faced by users as well as to strengthen the company in line with the present situation. One thing that has been done by Ahmad is **to construct interviews among users of XYZ Company**. He completes his task by finishing all phases in System Development and his boss is very satisfied with his work.

*Ahmad bekerja disebuah syarikat XYZ sebagai seorang juruanalisa system. Beliau telah ditugaskan untuk meningkatkan sistem maklumat syarikat bagi menangani pelbagai masalah yang dihadapi oleh pengguna dan memantapkan lagi syarikat sesuai dengan keperluan semasa. Satu perkara yang dilakukan oleh Ahmad ialah **dengan melakukan temubual dengan pelbagai pihak yang terlibat secara langsung dengan syarikat**. Beliau meneruskan tugasannya dengan melaksanakan semua fasa yang terlibat bagi pembinaan sistem.. Ketua syarikat sangat berpuas hati dengan kerja beliau.*

- (a) Based on the underline statement, state the phase involved in System Development and describe another step that can be done by Ahmad in that phase.

Berdasarkan ayat yang bergaris, nyatakan fasa yang terlibat dalam pembinaan sistem dan huraikan satu lagi langkah yang boleh dilaksanakan oleh Ahmad dalam fasa tersebut.

[3 marks]
[3 markah]

[Lihat sebelah

- (b) In order to make sure that the new Information system in the XYZ Company is always in a good condition, the system need to be maintained. Three types of Maintenance are Corrective Maintenance, Perfective Maintenance and Preventive Maintenance.

Untuk memastikan Sistem Maklumat syarikat XYZ sentiasa dalam keadaan baik, sistem tersebut perlu diselenggara. Tiga bentuk Penyelenggaraan ialah Penyelenggaraan untuk Pembaikan, Penyelenggaraan untuk Kesempurnaan dan Penyelenggaraan untuk Pencegahan..

Explain the Corrective Maintenance and Preventive Maintenance.

Terangkan Penyelenggaraan untuk Pembaikan dan Penyelenggaraan untuk Pencegahan.

[4 marks]

[Lihat sebelah

32. Azureen was accepted to further her studies in Universiti Tenaga Nasional (UNITEN) in Information Technology course. As a secretary of the ICT Club, she plans to promote the club using web-based presentation to all the new students in the orientation week. To develop the ICT Club web page, she uses web editor software, based on the WYSIWYG.

Azureen telah diterima untuk melanjutkan pelajarannya di Universiti Tenaga Nasional (UNITEN) dalam bidang Teknologi Maklumat. Sebagai setiausaha Kelab ICT beliau bercadang untuk mempromosikan Kelab ICT kepada pelajar-pelajar baru semasa minggu orientasi menggunakan persembahan berasaskan laman web. Untuk membangunkan laman web Kelab ICT beliau menggunakan perisian suntingan laman web yang berasaskan WYSIWYG.

- (a) State the type of interactivity of multimedia used by Azureen and explain one characteristic of that interactivity.

Nyatakan jenis multimedia interaktiviti yang digunakan oleh Azureen dan terangkan satu kriteria interaktiviti tersebut.

[3 marks]

[3 markah]

- (b) Explain two advantages of using above software.

Terangkan dua kelebihan menggunakan perisian di atas.

[4 marks]

[4 markah]

[Lihat sebelah

33. Salim has been asked by her teacher to prepare a Multimedia presentation. Therefore, he has to store many graphic, video, audio and animation files in the computer. However Salim faced some problems of not having enough space in his computer harddisk. You have been asked to help Salim to overcome the problems by using Software utility and suitable storage devices.

Salim diminta oleh gurunya untuk menyediakan satu persembahan multimedia. Ini memerlukan beliau menyimpan fail-fail seperti grafik, video, audio dan animasi ke dalam komputer. Walaubagaimanapun Salim menghadapi masalah kekurangan ruang penyimpanan data di dalam cakera keras komputernya. And telah diminta untuk membantu Salim mengatasinya dengan menggunakan perisian utiliti dan peranti storan yang sesuai.

- (a) Suggest a software that can be used and explain its function

Cadangkan satu perisian yang boleh digunakan dan jelaskan fungsinya.

[3 marks]

[3 markah]

- (b) Explain two characteristic of storage devices that can be used to solve the above problem.

Terangkan dua ciri peranti storan yang boleh digunakan untuk mengatasi masalah diatas.

[4 marks]

[4 markah]

**END OF QUESTION PAPER
KERTAS SOALAN TAMAT**